



PEYLAJ MİMARLIĐI EĐİTİM VE BİLİM DERNEĐİ

# PAK AKREDİTASYON

KURUM BİLGİLENDİRME TOPLANTISI  
12 ARALIK 2025

Sunum: Doç.Dr. Mustafa Artar

## 2. DİSİPLİNE ÖZGÜ ÖLÇÜTLER

# İÇERİK

- 2.1. PEYZAJ MİMARLIĞI KURAMI VE METODOLOJİSİ
- 2.2. PLANLAMA, TASARIM, YÖNETİM
  - A) PEYZAJ PLANLAMA, PEYZAJ TASARIMI, PEYZAJ YÖNETİMİ
  - B) KENTSEL AÇIK VE YEŞİL ALAN PLANLAMA VE POLİTİKASI
  - C) KÜLTÜREL PEYZAJLARIN KORUNMASI VE YÖNETİMİ
  - D) ALTYAPI PROJELERİNİN PLANLANMASI, TASARIMI VE ÇEVRESEL ETKİLERİ
- 2.3. YAPISAL VE BİTKİSEL MALZEME
- 2.4. PEYZAJ MİMARLIĞINDA BİLGİ TEKNOLOJİLERİ
- 2.5. PEYZAJ MİMARLIĞINDA MESLEK PRATİĞİ

## 2.1. PEYZAJ MİMARLIĞI KURAMI VE METODOLOJİSİ

İlgili kriterde Eksiklik için "E", Zayıflık için "Z", Kaygı için "K", Gözlem için "G", hiçbir yetersizlik ya da gözlem yoksa "+" kullanınız.	Bir Önceki Değerlendirme	Ön Görüş	1. Gün	2. Gün	Sonuç Bildirimi
<b>2.1. PEYZAJ MİMARLIĞI KURAMI VE METODOLOJİSİ</b>					
2.1.1. Program, peyzajın çok katmanlı yapısının (jeomorfoloji, bitki örtüsü, arazi deseni gibi somut unsurların yanı sıra mekana ilişkin soyut anlatımlar ve semboller) öğretimini kapsamaktadır.					
2.1.2. Program sadece doğa bilimleri, sosyal bilimler, sanat ve insani bilimler gibi çeşitli disiplinlerin peyzaja yaklaşımlarının öğretimini değil, bireylerin, grupların ve toplumun peyzajı neden değiştirmek ve yeni peyzajlar oluşturmak istediklerini sorgulayan bir öğretimi kapsamaktadır.					

**2.1.1. Program, peyzajın çok katmanlı yapısının (jeomorfoloji, bitki örtüsü, arazi deseni gibi somut unsurların yanı sıra mekana ilişkin soyut anlatımlar ve semboller) öğretimini kapsamaktadır.**

KANIT	KANITA İLİŞKİN SORULAR
İlgili dersler	<ul style="list-style-type: none"><li>➤ Peyzajın çok katmanlı yapısını öğreten dersler müfredatta var mı?</li><li>➤ Ders izlenceleri sunulmuş mu?</li><li>➤ Ders içerikleri uygun mu?</li></ul>
Öğrenci çalışmalarından örnekler	<ul style="list-style-type: none"><li>➤ Ölçütün karşılandığına dair öğrenci çalışma örnekleri (proje, rapor, sunum vb) sunulmuş mu?</li><li>➤ Öğrenci çalışmaları bu yetkinliklerin kazandırmakta mıdır? (Örn; stüdyo dersleri sonuçlarında/raporlarında /sunumlarında mekana ilişkin soyut anlatımlar ve semboller var mı?)</li></ul>

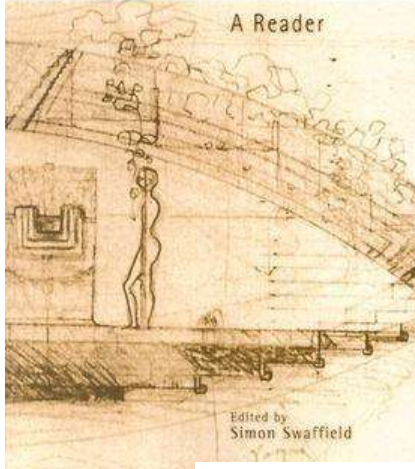
**2.1.2. Peyzaj Mimarlığı eğitimi sadece doğa bilimleri, sosyal bilimler, sanat ve insani bilimler gibi çeşitli disiplinlerin peyzaja yaklaşımlarının öğretimini değil, bireylerin, grupların ve toplumun peyzajı neden değiştirmek ve yeni peyzajlar oluşturmak istediklerini sorgulayan bir öğretimi kapsamalıdır.**

KANIT	KANITA İLİŞKİN SORULAR
İlgili dersler	<ul style="list-style-type: none"><li>➤ Doğa bilimleri, sosyal bilimler, sanat ve insani bilimler gibi dersler müfredatta var mı?</li><li>➤ Ders izlenceleri sunulmuş mu?</li><li>➤ Ders içerikleri uygun mu?</li></ul>
Öğrenci çalışmalarından örnekler	<ul style="list-style-type: none"><li>➤ Ölçütün karşılandığına dair öğrenci çalışma örnekleri (proje, rapor, sunum vb) sunulmuş mu?</li><li>➤ Öğrenci çalışmaları bu yetkinliklerin kazandırmakta mıdır? (Ders işleme yöntemlerinde uygulanan sorgulayıcı yöntemler, ders çıktılarında sorguya dayalı örnekler)</li></ul>

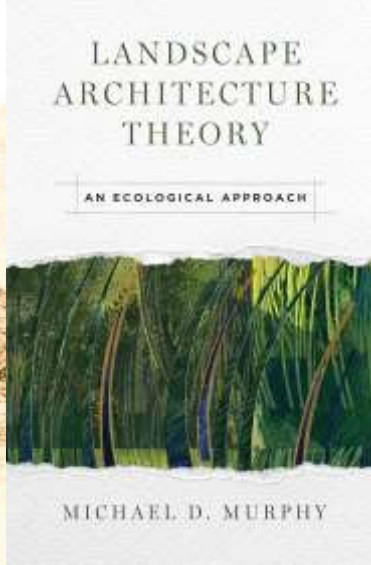


Theory in  
Landscape  
Architecture

A Reader



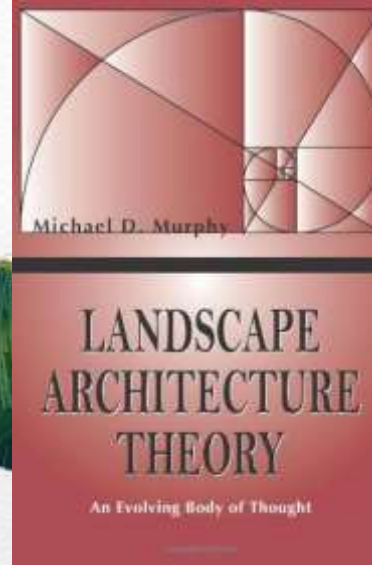
Edited by  
Simon Swaffield



LANDSCAPE  
ARCHITECTURE  
THEORY

AN ECOLOGICAL APPROACH

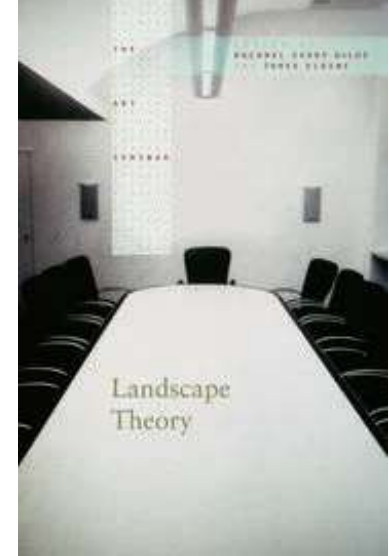
MICHAEL D. MURPHY



Michael D. Murphy

LANDSCAPE  
ARCHITECTURE  
THEORY

An Evolving Body of Thought



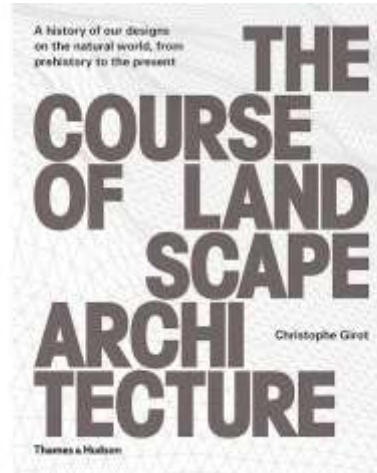
Landscape  
Theory

LANDSCAPE THEORY IN DESIGN



SUSAN HERRINGTON

R



A history of our designs  
on the natural world, from  
prehistory to the present

THE  
COURSE  
OF LAND  
SCAPE  
ARCHI  
TECTURE

Christophe Girot

Thomas & Hudson



Landscape Theory

Edited by  
Rachael Zady DeLue and  
James Elkins

R

Thomas & Hudson

## 2.2. PLANLAMA, TASARIM, YÖNETİM

## (A) PEYZAJ PLANLAMA, PEYZAJ TASARIMI, PEYZAJ YÖNETİMİ

2.2. PLANLAMA, TASARIM, YÖNETİM						
2.2.1.	Yaratıcılık gerektiren ve bu yaratıcılığın peyzajın gelişimi için iyi çözümler sunmanın yanı sıra süreçleri yönetme konusunda da söz konusu olduğu planlama, tasarım ve yönetim yetkinliklerini stüdyo çalışmalarıyla ve proje temelli olarak kazandırmaktadır.					
2.2.2.	Program, peyzaj planlama, tasarımı ve yönetimi bağlamında:					
	(a) Mevcut bir peyzajı tanımlayabilme, analiz edebilme ve değerlendirebilme yetkinlik ve becerisi kazandırmaktadır.					
	(b) Peyzajın değiştirilmesi konusunda alternatif çözümler geliştirebilme yetkinlik ve becerisi kazandırmaktadır.					
	(c) Alternatiflerden en uygun olanına karar verebilme ve uygulanabilmesi için detay geliştirebilme yetkinlik ve becerisi kazandırmaktadır.					
2.2.3.	Peyzaj planlama açısından öğrencilere, peyzajın gelecekte alacağı şekil bağlamında öneriler, alternatifler geliştirebilme ve bu önerileri bölgesel ve ülkesel politikalar, mekansal planlar ve çevresel etkiler bağlamında değerlendirebilme becerisi kazandırmaktadır.					
2.2.4.	Peyzaj tasarımı açısından öğrencilere, peyzajın fiziksel değişimi konusunda fikir ve alternatifler geliştirebilme ve seçilen tasarım çözümünü, uygulama için detaylandırabilme yetkinliği kazandırmaktadır.					
2.2.5.	Peyzaj yönetimi açısından öğrencilere, peyzajın uzun devreli gelişimi için öneriler sunabilme ve peyzajın dinamiklerinin (bitki, su, manzara gibi) insanlar ve kurumların eylemleri ile nasıl yönlendirilebileceği konusunda bilgi ve beceri kazandırmaktadır.					

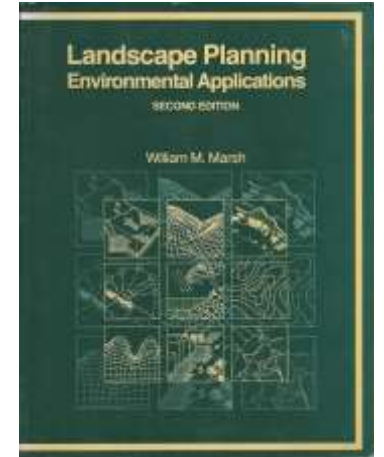
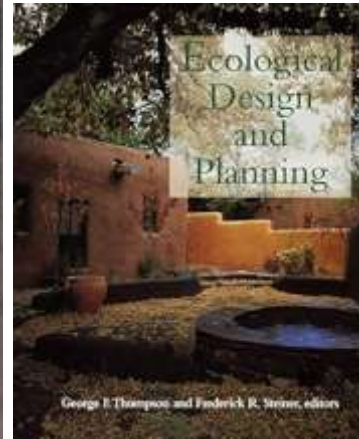
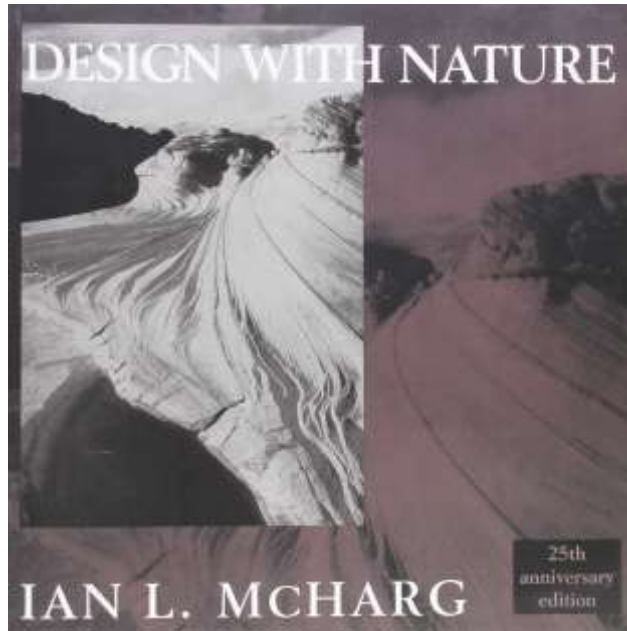
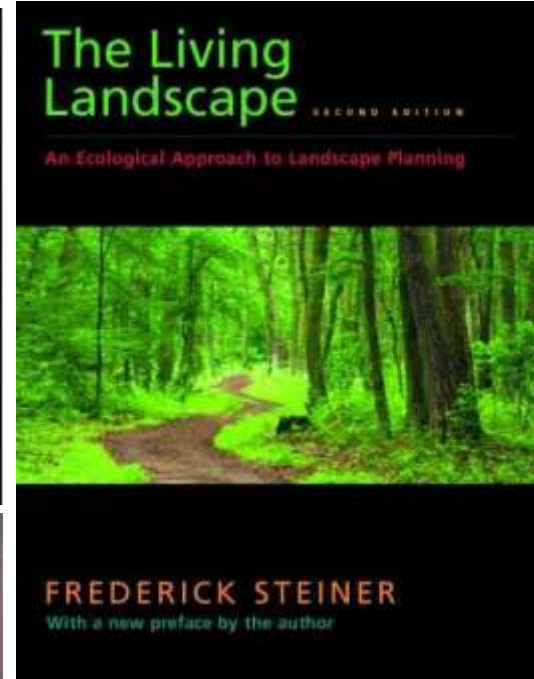
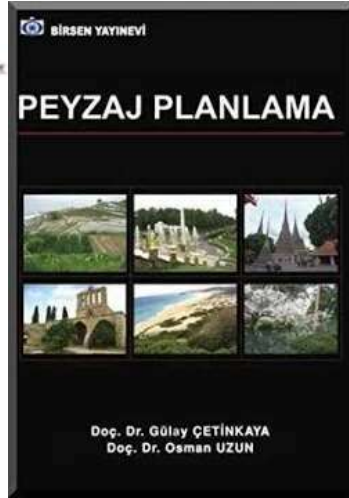
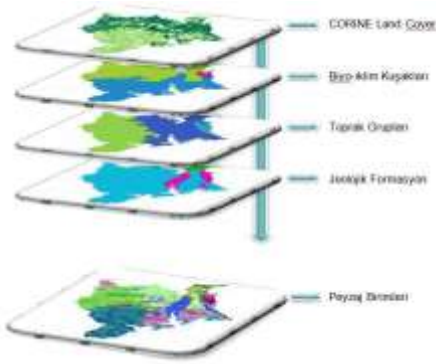
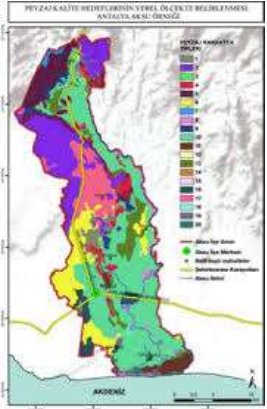
**2.2.1. Yaratıcılık gerektiren ve bu yaratıcılığın peyzajın gelişimi için iyi çözümler sunmanın yanı sıra süreçleri yönetme konusunda da söz konusu olduğu planlama, tasarım ve yönetim yetkinliklerini stüdyo çalışmalarıyla ve proje temelli olarak kazandırmaktadır.**

KANIT	KANITA İLİŞKİN SORULAR
İlgili dersler	<p>Peyzaj planlama, peyzaj tasarımı, peyzaj yönetimi dersleri ya da stüdyoları müfredatta var mı?</p> <p>Ders izlenceleri sunulmuş mu?</p> <p>Ders içerikleri uygun mu?</p>
Öğrenci çalışmalarından örnekler	<p>Peyzaj planlama, tasarımı ve yönetimi dersleri gerçek alanlar üzerinde mi yürütülüyor?</p> <p>Ölçütün karşılandığına dair öğrenci çalışma örnekleri (projeler) sunulmuş mu?</p> <p>Öğrenci çalışmaları bu yetkinliklerin kazandırıldığını gösteriyor mu? (stüdyo dersleri sonuçlarında mekana ilişkin farklı öğrenciler tarafından geliştirilen iyi ve yaratıcı çözümler var mı?)</p>

### 2.2.2. Program, peyzaj planlama, tasarımı ve yönetimi bağlamında:

- Mevcut bir peyzajı tanımlayabilme, analiz edebilme ve değerlendirebilme yetkinlik ve becerisi kazandırmaktadır.
- Peyzajın değiştirilmesi konusunda alternatif çözümler geliştirebilme yetkinlik ve becerisi kazandırmaktadır.
- Alternatiflerden en uygun olanına karar verebilme ve uygulanabilmesi için detay geliştirebilme yetkinlik ve becerisi kazandırmaktadır.

KANIT	KANITA İLİŞKİN SORULAR
İlgili dersler	Peyzaj analizi, peyzaj karakter analizi, peyzaj değerlendirme gibi dersler müfredatta var mı? Ders izlenceleri sunulmuş mu? Ders içerikleri uygun mu?
Öğrenci çalışmalarından örnekler	Ölçütün karşılandığına dair öğrenci çalışma örnekleri (projeler) sunulmuş mu? Öğrenci çalışmaları bu yetkinliklerin kazandırıldığını gösteriyor mu? (öğrencilerin proje ve sunumlarında alternatif çözümlere yer verilmiş mi? Seçilen alternatif için geliştirilen detaylar iyi mi? )

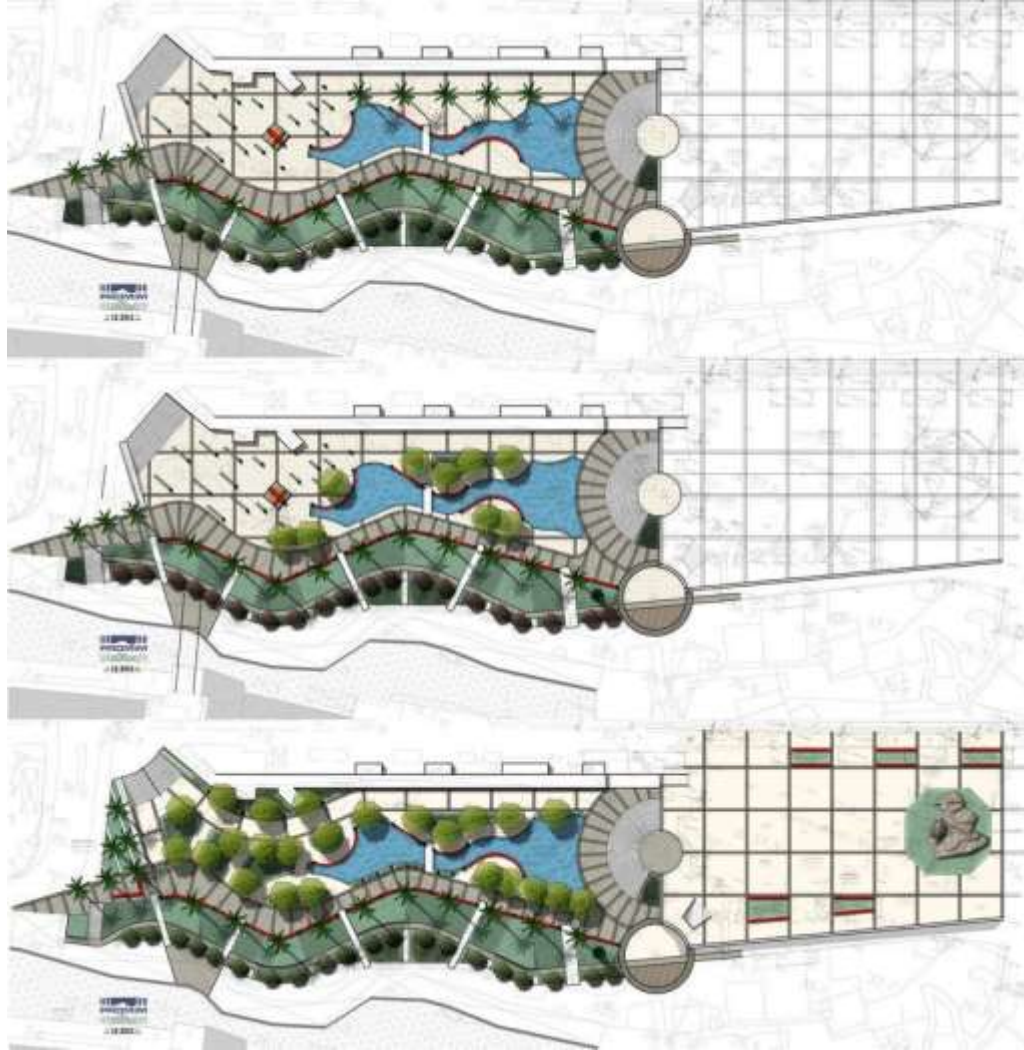


**2.2.3. Peyzaj planlama açısından öğrencilere, peyzajın gelecekte alacağı şekil bağlamında öneriler, alternatifler geliştirebilme ve bu önerileri bölgesel ve ülkesel politikalar, mekansal planlar ve çevresel etkiler bağlamında değerlendirebilme becerisi kazandırmaktadır.**

KANIT	KANITA İLİŞKİN SORULAR
İlgili dersler	<p>Peyzaj politikaları, mekansal planlama, şehir ve bölge planlama / politikaları, çevresel etki değerlendirmesi gibi dersler müfredatta var mı?</p> <p>Ders izlenceleri sunulmuş mu?</p> <p>Ders içerikleri uygun mu?</p>
Öğrenci çalışmalarından örnekler	<p>Ölçütün karşılandığına dair öğrenci çalışma örnekleri (projeler) sunulmuş mu?</p> <p>Öğrenci çalışmaları bu yetkinliklerin kazandırıldığını gösteriyor mu? (öğrencilerin proje, sunum ve raporlarında alternatiflere yer verilmiş mi ve bölgesel ve ülkesel politikalar, mekansal planlar ve çevresel etkiler bağlamında değerlendirme yapıldığı görülebiliyor mu?)</p>

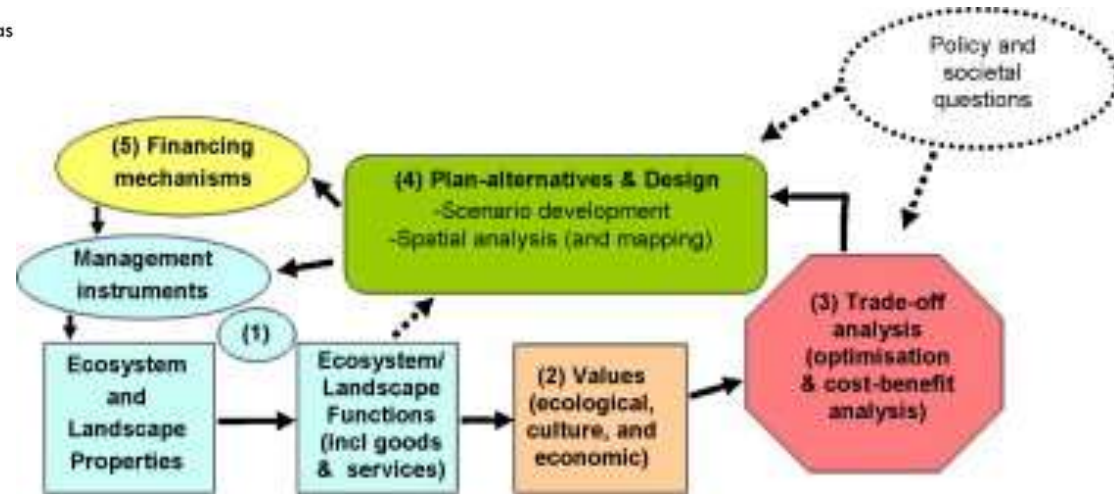
**2.2.4. Peyzaj tasarımı açısından öğrencilere, peyzajın fiziksel değişimi konusunda fikir ve alternatifler geliştirebilme ve seçilen tasarım çözümünü, uygulama için detaylandırabilme yetkinliği kazandırmaktadır.**

KANIT	KANITA İLİŞKİN SORULAR
İlgili dersler	<p>Peyzaj tasarımına ilişkin derslerin izlenceleri sunulmuş mu?</p> <p>Ders içerikleri uygun mu? (Peyzajın fiziksel değişimi konusunda alternatifler geliştirme, detaylandırma gibi konulara yer verilmiş mi?)</p>
Öğrenci çalışmalarından örnekler	<p>Ölçütün karşılandığına dair öğrenci çalışma örnekleri (tasarım projeler) sunulmuş mu?</p> <p>Öğrenci çalışmaları bu yetkinliklerin kazandırıldığını gösteriyor mu? (öğrencilerin projelerinde alternatif tasarım çözümlerine yer verilmiş mi, detaylar yeterli mi?)</p>



**2.2.5. Peyzaj yönetimi açısından öğrencilere, peyzajın uzun devreli gelişimi için öneriler sunabilme ve peyzajın dinamiklerinin (bitki, su, manzara gibi) insanlar ve kurumların eylemleri ile nasıl yönlendirilebileceği konusunda bilgi ve beceri kazandırmaktadır.**

KANIT	KANITA İLİŞKİN SORULAR
İlgili dersler	<p>Peyzaj yönetimine ilişkin derslerin izlenceleri sunulmuş mu?</p> <p>Ders içerikleri uygun mu? (peyzajın uzun devreli gelişimi için öneriler sunabilme ve peyzajın dinamiklerinin insanlar ve kurumların eylemleri ile nasıl yönlendirilebileceği gibi konulara yer verilmiş mi?)</p>
Öğrenci çalışmalarından örnekler	<p>Ölçütün karşılandığına dair öğrenci çalışma örnekleri (peyzaj yönetim projeleri, rapor örnekleri) sunulmuş mu?</p> <p>Öğrenci çalışmaları bu yetkinliklerin kazandırıldığını gösteriyor mu?</p>



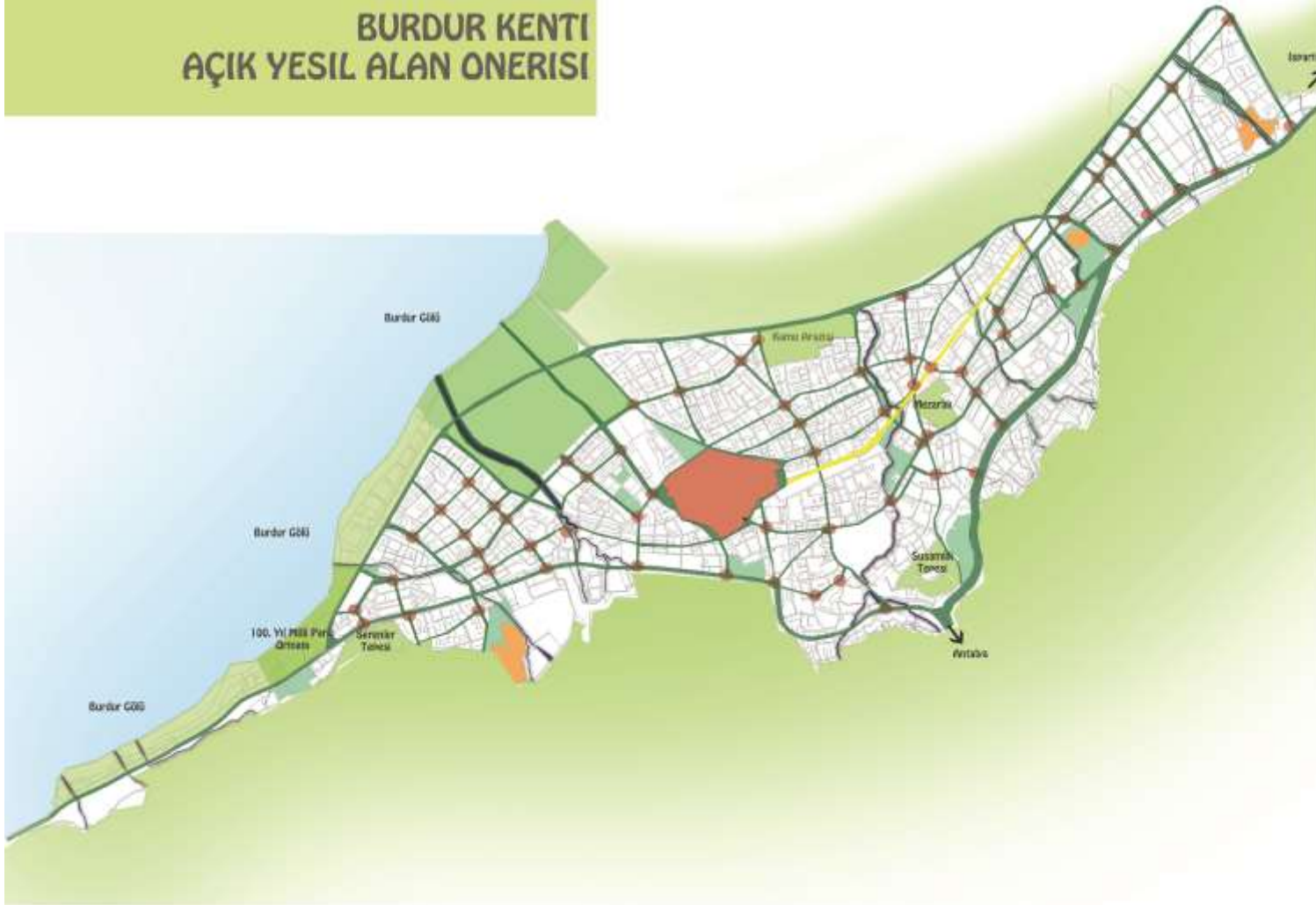
## B) KENTSEL AÇIK VE YEŞİL ALAN PLANLAMA VE POLİTİKASI

2.2.6. Program öğrencilere, bir açık ve yeşil alan sistemi (yeşil altyapı) oluşturabilme yetkinliğini kazandırmaktadır.					
2.2.7. Program, kuramsal açıdan kentsel açık ve yeşil alan planlamanın tarihi ve mevcut durumu hakkında bilgiler kazandırmanın yanı sıra kentlerin sosyal, çevresel ve estetik unsurlarına yönelik politik yaklaşımları da öğretmektedir.					

## 2.2.6. Program öğrencilere, bir açık ve yeşil alan sistemi (yeşil altyapı) oluşturabilme yetkinliğini kazandırmaktadır.

KANIT	KANITA İLİŞKİN SORULAR
İlgili dersler	<p>Açık ve yeşil alan planlama, yeşil altyapı, kentsel peyzaj planlama gibi dersler müfredatta var mı?</p> <p>Derslerin izlenceleri sunulmuş mu?</p> <p>Ders içerikleri uygun mu? (Kentlerde bir açık ve yeşil alan sistemi oluşturmaya yönelik konuları içeriyor mu?)</p>
Öğrenci çalışmalarından örnekler	<p>Ölçütün karşılandığına dair öğrenci çalışma örnekleri (yeşil alan planları) sunulmuş mu?</p> <p>Öğrenci çalışmaları bu yetkinliklerin kazandırıldığını gösteriyor mu? (planlama ölçeğinde çözümler var mı?)</p>

## BURDUR KENTİ AÇIK YEŞİL ALAN ÖNERİSİ



### BURDUR KENTSEL AÇIK VE YEŞİL ALAN PLANLAMASI

#### LEJANT

- Kent Meydanı
- Ekolojik Prestij Parkı
- Göl Kenarı Rekreasyon Alanı
- Önerilen Açık- Yeşil Alanlar
- Önerilen Yapay Koridorlar
- Kesime Nokta Yeşil Alanları
- Afet Toplanma Noktaları
- Bisiklet ve Kültür Koridoru
- Doğal Koridorlar

Ders Adı:  
Kentsel Açık Ve Yeşil Alan  
Planlama

Plan Adı:Kentsel Açık-Yeşil Alan Önerisi

M.Nazlı Çiçek 20120215004  
Tuuba Öğür 20120215006  
Y.Tuğsan Çokeran 20120215008  
Diclehan Demirkan 20120215035  
Büşra Çiçek 20120215029

1:10000

K

**2.2.7. Program, kuramsal açıdan kentsel açık ve yeşil alan planlamanın tarihi ve mevcut durumu hakkında bilgiler kazandırmanın yanı sıra kentlerin sosyal, çevresel ve estetik unsurlarına yönelik politik yaklaşımları da öğretmektedir.**

KANIT	KANITA İLİŞKİN SORULAR
İlgili dersler	<p>Kent sosyolojisi, kent estetiği, kent ekolojisi gibi dersler müfredatta var mı? Ya da kentsel açık ve yeşil alan planlamaya ilişkin derslerde bu konulara değinilmiş mi?)</p> <p>Derslerin izlenceleri sunulmuş mu?</p> <p>Ders içerikleri uygun mu? (Kentsel açık ve yeşil alan planlamanın tarihi, mevcut durumu konular arasında yer alıyor mu?)</p>
Öğrenci çalışmalarından örnekler	<p>Ölçütün karşılandığına dair öğrenci çalışma örnekleri (yeşil alan planları) sunulmuş mu?</p> <p>Öğrenci çalışmaları bu yetkinliklerin kazandırıldığını gösteriyor mu? (Kentlerin sosyal, çevresel ve estetik unsurlarına yönelik politik konuları da dikkate alan çözümler var mı?)</p>

## C) KÜLTÜREL PEYZAJLARIN KORUNMASI VE YÖNETİMİ

2.2.8. Program öğrencilere, peyzajların tarihsel gelişimini ve onlara yüklenen kültürel değerleri analiz edebilme becerisi kazandırmaktadır.					
2.2.9. Program öğrencilere kültürel peyzajların sürdürülebilirliği için fikirler üretebilme becerisi kazandırmakta ve ayrıca ulusal ve uluslararası mevzuat hakkında bilgi aktarmaktadır.					

## 2.2.8. Program öğrencilere, peyzajların tarihsel gelişimini ve onlara yüklenen kültürel değerleri analiz edebilme becerisi kazandırmaktadır.

KANIT	KANITA İLİŞKİN SORULAR
İlgili dersler	<p>Kültürel peyzajlar, Peyzaj sanatı tarihi, tarihsel peyzaj karakterizasyonu gibi dersler müfredatta var mı? Ya da diğer derslerde peyzajların tarihsel gelişimini ve onlara yüklenen kültürel değerleri analiz konularına değinilmiş mi?)</p> <p>Derslerin izlenceleri sunulmuş mu?</p> <p>Ders içerikleri uygun mu?</p>
Öğrenci çalışmalarından örnekler	<p>Ölçütün karşılandığına dair öğrenci çalışma örnekleri sunulmuş mu? (analiz örnekleri)</p> <p>Öğrenci çalışmaları bu yetkinliklerin kazandırıldığını gösteriyor mu? (Peyzajın kültürel boyutu yeterince dikkate alınmış mı? Somut kültürel peyzaj değerlerine ek olarak soyut değerler de göz önüne alınmış mı?)</p>



**2.2.9. Program öğrencilere kültürel peyzajların sürdürülebilirliği için fikirler üretebilme becerisi kazandırmakta ve ayrıca ulusal ve uluslararası mevzuat hakkında bilgi aktarmaktadır.**

KANIT	KANITA İLİŞKİN SORULAR
İlgili dersler	<p>Kültürel peyzajlar, Tarihsel peyzajlar, ulusal ve uluslar arası koruma mevzuatı gibi dersler müfredatta var mı?</p> <p>Derslerin izlenceleri sunulmuş mu?</p> <p>Ders içerikleri uygun mu?</p>
Öğrenci çalışmalarından örnekler	<p>Ölçütün karşılandığına dair öğrenci çalışma örnekleri sunulmuş mu?</p> <p>Öğrenci çalışmaları bu yetkinliklerin kazandırıldığını gösteriyor mu? (Kültürel peyzajların sürdürülebilirliğine yönelik öneriler var mı)</p>

## D) ALTYAPI PROJELERİNİN PLANLANMASI, TASARIMI VE ÇEVRESEL ETKİLERİ

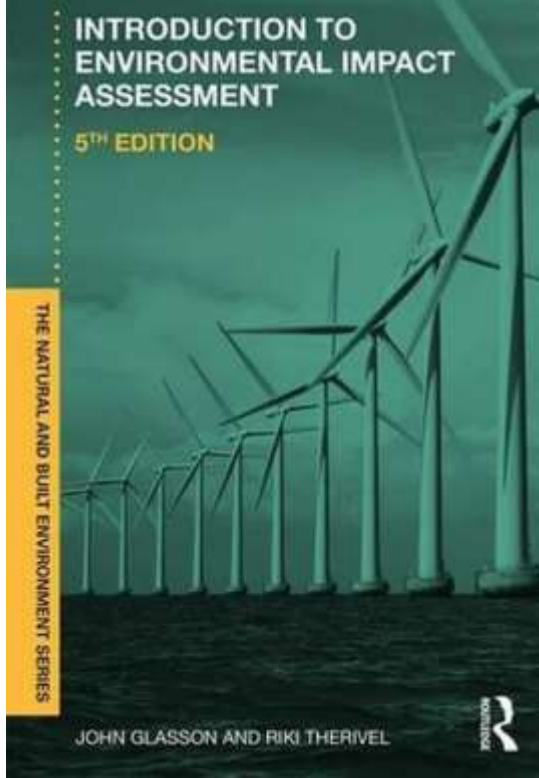
2.2.10. Program, peyzajın işlevleri ve altyapı projelerinin peyzaj üzerindeki etkileri konusunda bilgi ve büyük altyapı projelerinin bir parçası olan ya da onlardan etkilenen peyzajları planlama, tasarlama ve yönetme yetkinliği kazandırmaktadır.					
2.2.11. Program, büyük ölçekli endüstriyel projeler, ulaşım projeleri, kıyı koruma projeleri, enerji projeleri, madencilik projeleri, katı atık projeleri gibi projelerin çevresel etkilerinin hafifletilmesi, bitki örtüsünün yeniden oluşturulması, yüzey suyu yönetimi gibi konularda bilgi kazandırmaktadır.					

**2.2.10. Program, peyzajın işlevleri ve altyapı projelerinin peyzaj üzerindeki etkileri konusunda bilgi ve büyük altyapı projelerinin bir parçası olan ya da onlardan etkilenen peyzajları planlama, tasarlama ve yönetme yetkinliği kazandırmaktadır.**

KANIT	KANITA İLİŞKİN SORULAR
<b>İlgili dersler</b>	<p>Peyzaj fonksiyonları (işlevleri), altyapı projelerinin tasarımı gibi dersler müfredatta var mı ya da peyzaj planlama, tasarımı, yönetimi derslerinde bu konular ele alınıyor mu?</p> <p>Derslerin izlenceleri sunulmuş mu?</p> <p>Ders içerikleri uygun mu?</p>
<b>Öğrenci çalışmalarından örnekler</b>	<p>Ölçütün karşılandığına dair öğrenci çalışma örnekleri sunulmuş mu?</p> <p>Öğrenci çalışmaları bu yetkinliklerin kazandırıldığını gösteriyor mu?</p>

**2.2.11. Program, büyük ölçekli endüstriyel projeler, ulaşım projeleri, kıyı koruma projeleri, enerji projeleri, madencilik projeleri, katı atık projeleri gibi projelerin çevresel etkilerinin hafifletilmesi, bitki örtüsünün yeniden oluşturulması, yüzey suyu yönetimi gibi konularda bilgi kazandırmaktadır.**

KANIT	KANITA İLİŞKİN SORULAR
<b>İlgili dersler</b>	<p>Çevresel etki değerlendirme (ÇED), stratejik çevresel etki değerlendirmesi (SÇED), peyzaj onarımı gibi dersler müfredatta var mı?</p> <p>Derslerin izlenceleri sunulmuş mu?</p> <p>Ders içerikleri uygun mu?</p>
<b>Öğrenci çalışmalarından örnekler</b>	<p>Ölçütün karşılandığına dair öğrenci çalışma örnekleri ya da ödevler sunulmuş mu?</p> <p>Öğrenci çalışmaları bu yetkinliklerin kazandırıldığını gösteriyor mu?</p>



## 2.3. YAPISAL VE BİTKİSEL MALZEME

İlgili kriterde Eksiklik için "E", Zayıflık için "Z", Kaygı için "K", Gözlem için "G", hiçbir yetersizlik ya da gözlem yoksa "+" kullanınız.	Bir Önceki Değerlendirme	Ön Görüş	1. Gün	2. Gün	Sonuç Bildirimi
<b>2.3. YAPISAL VE BİTKİSEL MALZEME</b>					
2.3.1. Program, peyzajda kullanılan yapı malzemelerinin özellikleri, kullanım yerleri, detay çizimleri ve teknik şartnameleri konusunda bilgi kazandırmaktadır.					
2.3.2. Program malzeme ve yapım teknikleri bağlamında yenilikçi çözümlerle ilgili bilgi aktarmaktadır.					
2.3.3. Program bitkileri kullanma, onlarla planlama ve tasarım yapma bilgi, beceri ve yetkinliği kazandırmaktadır.					
2.3.4. Bitki örtüsünün estetik yanı kadar ekolojik işlevleri de öğretilmekte; küresel ısınma ve iklim değişikliğinin bitkisel doku üzerindeki sonuçlarını değerlendirebilme becerisi kazandırılmaktadır.					
2.3.5. Program, peyzajın ekolojik yapısını ve işlevlerini öğretmekte; peyzajların planlanması, tasarımı ve yönetimi ile ilgili eylemlerde ekolojik yapının nasıl korunacağı konusunda beceri ve yetkinlikler kazandırmaktadır.					

### 2.3.1. Program, peyzajda kullanılan yapı malzemelerinin özellikleri, kullanım yerleri, detay çizimleri ve teknik şartnameleri konusunda bilgi kazandırmaktadır.

KANIT	KANITA İLİŞKİN SORULAR
İlgili dersler	<ul style="list-style-type: none"><li>➤ Yapı malzemeleri, kullanım yerleri, detay çizimleri ve teknik şartnameleri konusunda dersler müfredatta var mı?</li><li>➤ Ders izlenceleri sunulmuş mu?</li><li>➤ Ders içerikleri uygun mu?</li></ul>
Öğrenci çalışmalarından örnekler	<ul style="list-style-type: none"><li>➤ Ölçütün karşılandığına dair öğrenci çalışma örnekleri (ödev, rapor, sunum vb) sunulmuş mu?</li><li>➤ Öğrenci çalışmaları bu yetkinliklerin kazandırmakta mıdır? (Örn; Öğrenciler öğrendikleri malzeme ve/veya detayları diğer derslerle ilişkilendirebilmiş mi?)</li><li>➤ Teknik şartname vb konular pratiğe nasıl yansıtılmıştır? Örnekler var mı?</li></ul> <p><i>Not: Öğrenci ödevleri, ödevlerin değerlendirme süreci, ölçme ve değerlendirme süreçleri dersin amacına uygun mu?</i></p>

### 2.3.2. Program malzeme ve yapım teknikleri bağlamında yenilikçi çözümlerle ilgili bilgi aktarmaktadır.

KANIT	KANITA İLİŞKİN SORULAR
İlgili dersler	<ul style="list-style-type: none"><li>➤ Malzeme ve yapım tekniğinde yenilikçi çözümler dersler müfredatta var mı?</li><li>➤ Ders izlenceleri sunulmuş mu?</li><li>➤ Ders içerikleri uygun mu?</li></ul>
Öğrenci çalışmalarından örnekler	<ul style="list-style-type: none"><li>➤ Ölçütün karşılandığına dair öğrenci çalışma örnekleri (proje, rapor, sunum vb) sunulmuş mu?</li><li>➤ Öğrenci çalışmaları bu yetkinliklerin kazandırmakta mıdır? (Ders işleme yöntemi ile birlikte yenilikçi malzemeler ve kullanımını özendirmekte mi? Örnek öğrenci çalışmalarında bunlar net olarak görülüyor mu?)</li></ul>

### 2.3.3. Program bitkileri kullanma, onlarla planlama ve tasarım yapma bilgi, beceri ve yetkinliği kazandırmaktadır.

KANIT	KANITA İLİŞKİN SORULAR
İlgili dersler	<ul style="list-style-type: none"><li>➤ Bitki kullanımı, tanınması ve bitkisel planlama ve tasarım dersleri müfredatta var mı?</li><li>➤ Ders izlenceleri sunulmuş mu?</li><li>➤ Ders içerikleri uygun mu?</li></ul>
Öğrenci çalışmalarından örnekler	<ul style="list-style-type: none"><li>➤ Ölçütün karşılandığına dair öğrenci çalışma örnekleri (proje, rapor, sunum vb) sunulmuş mu?</li><li>➤ Öğrenci çalışmaları bu yetkinliklerin kazandırmakta mıdır? (Derste kazandırılması öngörülen konular öğrencilerin projelerinde ya da ödevlerinde net görülüyor mu?)</li></ul>

### 2.3.4. Bitki örtüsünün estetik yanı kadar ekolojik işlevleri de öğretilmekte; küresel ısınma ve iklim değişikliğinin bitkisel doku üzerindeki sonuçlarını değerlendirebilme becerisi kazandırılmaktadır.

KANIT	KANITA İLİŞKİN SORULAR
İlgili dersler	<ul style="list-style-type: none"><li>➤ Bitki ve ekolojik işlevlerini güncel konularla ilişkilendirecek dersler müfredatta var mı?</li><li>➤ Ders izlenceleri sunulmuş mu?</li><li>➤ Ders içerikleri uygun mu?</li></ul>
Öğrenci çalışmalarından örnekler	<ul style="list-style-type: none"><li>➤ Ölçütün karşılandığına dair öğrenci çalışma örnekleri (ödev, proje, rapor, sunum vb) sunulmuş mu?</li><li>➤ Öğrenci çalışmaları bu yetkinliklerin kazandırmakta mıdır? (Küresel ölçekten yerele değin bitki ekolojisi, bitki coğrafyası ve bitkisel materyalin dünya ve ülke gündemi ile ilişkisi kurulabilmiş mi?)</li></ul>

### 2.3.5. Program, peyzajın ekolojik yapısını ve işlevlerini öğretmekte; peyzajların planlanması, tasarımı ve yönetimi ile ilgili eylemlerde ekolojik yapının nasıl korunacağı konusunda beceri ve yetkinlikler kazandırmaktadır.

KANIT	KANITA İLİŞKİN SORULAR
İlgili dersler	<ul style="list-style-type: none"><li>➤ Ekolojik yapının korunmasına yönelik dersler müfredatta var mı?</li><li>➤ Ders izlenceleri sunulmuş mu?</li><li>➤ Ders içerikleri uygun mu?</li></ul>
Öğrenci çalışmalarından/ ödev/ sınav vb örnekler	<ul style="list-style-type: none"><li>➤ Ölçütün karşılandığına dair öğrenci çalışma örnekleri (ödev, proje, rapor, sunum vb) sunulmuş mu?</li><li>➤ Öğrenci çalışmaları bu yetkinliklerin kazandırmakta mıdır? (Ders işleme yöntemlerinde uygulanan sorgulayıcı yöntemler, ders çıktılarında sorguya dayalı örnekler)</li></ul>

## 2.4. PEYZAJ MİMARLIĞINDA BİLGİ TEKNOLOJİLERİ

İlgili kriterde Eksiklik için "E", Zayıflık için "Z", Kaygı için "K", Gözlem için "G", hiçbir yetersizlik ya da gözlem yoksa "+" kullanınız.	Bir Önceki Değerlendirme	Ön Görüş	1. Gün	2. Gün	Sonuç Bildirimi
<b>2.4. PEYZAJ MİMARLIĞINDA BİLGİ TEKNOLOJİLERİ</b>					
<b>2.4.1. Program bilgi teknolojileri (BT) ile ilgili:</b>					
(a) Peyzaj Mimarlığında BT'nin sağladığı olanakları aktarmakta; BT araçları hakkında ve ne zaman kullanılabileceklerine ilişkin bilgi sahibi yapmaktadır.					
(b) Veri toplama ve işleme – Peyzajın unsurlarını, faktörlerini, sınıflarını tanımlama; uzaktan algılama; GPS, bilgi tarama ve dijitalleştirme yetkinliği kazandırmaktadır.					
(c) Peyzajın unsurları ve süreçlerinin veri modellemesi yetkinliği kazandırmaktadır.					
(d) Veri analizler için CBS, sunum ve görselleştirme için CAD kullanım temel becerileri kazandırmaktadır.					
(e) Peyzaj tasarımında BT kullanımı, arazi modelleme, mekansal ilişkiler konusunda yetkinlik kazandırmaktadır.					
(f) Sunum ve iletişimde BT kullanımı, iletişim ve sunum teknikleri konusunda beceriler kazandırmaktadır.					
(g) Peyzaj yönetiminde BT kullanımı becerisi kazandırmaktadır.					
(h) Peyzaj konstrüksiyonunda BT kullanımı, detay ve teknik çizimler ve maliyet analizi için CAD kullanımı, ihale belgelerini hazırlama becerisi kazandırmaktadır.					

### 2.4.1.a. Peyzaj Mimarlığında BT'nin sağladığı olanakları aktarmakta; BT araçları hakkında ve ne zaman kullanılabileceklerine ilişkin bilgi sahibi yapmaktadır.

KANIT	KANITA İLİŞKİN SORULAR
İlgili dersler	<ul style="list-style-type: none"><li>➤ Bilgisayar teknolojilerini öğreten dersler müfredatta var mı?</li><li>➤ Ders izlenceleri sunulmuş mu?</li><li>➤ Ders içerikleri uygun mu?</li></ul>
Öğrenci çalışmalarından örnekler	<ul style="list-style-type: none"><li>➤ Ölçütün karşılandığına dair öğrenci çalışma örnekleri (proje, rapor, sunum vb) sunulmuş mu?</li><li>➤ Öğrenci çalışmaları bu yetkinliklerin kazandırmakta mıdır? (Örn; temel ve ileri bilgisayar uygulamaları derslerini öğrenciler gündelik ve mesleki yaşamında kullanabiliyor mu?)</li></ul> <p><i>Not: Program tarafından öğretim elemanları ya da öğrencilerin ders dışı uygulamaları da varsa kanıtlarıyla verilebilir.</i></p>

### 2.4.1.b. Veri toplama ve işleme – Peyzajın unsurlarını, faktörlerini, sınıflarını tanımlama; uzaktan algılama; GPS, bilgi tarama ve dijitalleştirme yetkinliği kazandırmaktadır.

KANIT	KANITA İLİŞKİN SORULAR
İlgili dersler	<ul style="list-style-type: none"><li>➤ Veri toplama-sınıflama ve tanımlama öğreten; Uzaktan Algılama ve CBS gibi dersler müfredatta var mı?</li><li>➤ Ders izlenceleri sunulmuş mu?</li><li>➤ Ders içerikleri uygun mu?</li></ul>
Öğrenci çalışmalarından örnekler	<ul style="list-style-type: none"><li>➤ Ölçütün karşılandığına dair öğrenci çalışma örnekleri (proje, rapor, sunum vb) sunulmuş mu?</li><li>➤ Öğrenci çalışmaları bu yetkinliklerin kazandırmakta mıdır? (Örn; stüdyo dersleri, arazi çalışmaları içeren örnek ödev çalışmaları, proje çıktıları CBS ve Uzaktan algılama ile veri işleme yöntemlerini öğretmiş mi?)</li></ul> <p><i>Not: Farklı ölçeklerde üretilmiş stüdyo çalışmaları, dersler içinde yapılmış uygulama çalışmaları örnek gösterilebilir.</i></p>

## 2.4.1.c. Peyzajın unsurları ve süreçlerinin veri modellemesi yetkinliği kazandırmaktadır

KANIT	KANITA İLİŞKİN SORULAR
İlgili dersler	<ul style="list-style-type: none"><li>➤ Peyzaj unsur ve süreçlerini ile veri modellemesi öğreten dersler müfredatta var mı?</li><li>➤ Ders izlenceleri sunulmuş mu?</li><li>➤ Ders içerikleri uygun mu?</li></ul>
Öğrenci çalışmalarından örnekler	<ul style="list-style-type: none"><li>➤ Ölçütün karşılandığına dair öğrenci çalışma örnekleri (proje, rapor, sunum vb) sunulmuş mu?</li><li>➤ Öğrenci çalışmaları bu yetkinliklerin kazandırmakta mıdır? (Örn; ders ölçme değerlendirmede kullanılan vize-final sınavları ve ödevler)</li></ul>

## 2.4.1.d. Veri analizler için CBS, sunum ve görselleştirme için CAD kullanım temel becerileri kazandırmaktadır.

KANIT	KANITA İLİŞKİN SORULAR
İlgili dersler	<ul style="list-style-type: none"><li>➤ CBS ve CAD öğreten dersler müfredatta var mı?</li><li>➤ Ders izlenceleri sunulmuş mu?</li><li>➤ Ders içerikleri uygun mu?</li></ul>
Öğrenci çalışmalarından örnekler	<ul style="list-style-type: none"><li>➤ Ölçütün karşılandığına dair öğrenci çalışma örnekleri (proje, rapor, sunum vb) sunulmuş mu?</li><li>➤ Öğrenci çalışmaları bu yetkinliklerin kazandırmakta mıdır? (Örn; ders uygulamaları ve çıktıklarına ait örnekler var mı?)</li></ul> <p><i>Not: Genel ölçütlerde verilen altyapı olanaklarına atıflar yapılarak laboratuvar altyapısına bakılabilir. Öğrencilerin stüdyo teslimleri CBS ve CAD altlıklarını içerip içermediğine bakılabilir.</i></p>

## 2.4.1.e. Peyzaj tasarımında BT kullanımı, arazi modelleme, mekansal ilişkiler konusunda yetkinlik kazandırmaktadır.

KANIT	KANITA İLİŞKİN SORULAR
İlgili dersler	<ul style="list-style-type: none"><li>➤ Peyzaj tasarımında bilgisayar teknolojileri, arazi modelleme ve mekânsal ilişkiler öğreten dersler müfredatta var mı?</li><li>➤ Ders izlenceleri sunulmuş mu?</li><li>➤ Ders içerikleri uygun mu?</li></ul>
Öğrenci çalışmalarından örnekler	<ul style="list-style-type: none"><li>➤ Ölçütün karşılandığına dair öğrenci çalışma örnekleri (proje, rapor, sunum vb) sunulmuş mu?</li><li>➤ Öğrenci çalışmaları bu yetkinliklerin kazandırmakta mıdır? (Örn; stüdyo dersleri ve çıktıları var mı?)</li></ul>

## 2.4.1.f. Sunum ve iletişimde BT kullanımı, iletişim ve sunum teknikleri konusunda beceriler kazandırmaktadır.

KANIT	KANITA İLİŞKİN SORULAR
İlgili dersler	<ul style="list-style-type: none"><li>➤ Öğrenciler için yaptıkları sunumlar ve iletişimde BT öğreten dersler müfredatta var mı?</li><li>➤ Ders izlenceleri sunulmuş mu?</li><li>➤ Ders içerikleri uygun mu?</li></ul>
Öğrenci çalışmalarından örnekler	<ul style="list-style-type: none"><li>➤ Ölçütün karşılandığına dair öğrenci çalışma örnekleri (ödev, proje, rapor, sunum vb) sunulmuş mu?</li><li>➤ Öğrenci çalışmaları bu yetkinliklerin kazandırmakta mıdır? (Örn; öğrenciler yeni yazılımlardan faydalıyor mu? Somut örnekler var mı?)</li></ul>

### 2.4.1.g. Peyzaj yönetiminde BT kullanımı becerisi kazandırmaktadır.

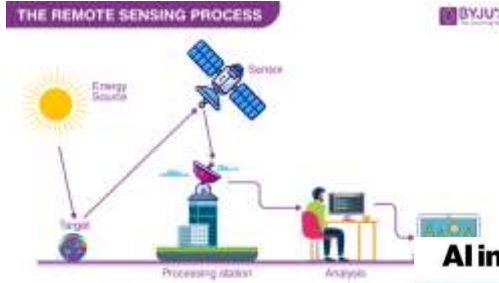
KANIT	KANITA İLİŞKİN SORULAR
İlgili dersler	<ul style="list-style-type: none"><li>➤ Peyzajın yönetiminde BT kullanımı öğreten dersler müfredatta var mı?</li><li>➤ Ders izlenceleri sunulmuş mu?</li><li>➤ Ders içerikleri uygun mu?</li></ul>
Öğrenci çalışmalarından örnekler	<ul style="list-style-type: none"><li>➤ Ölçütün karşılandığına dair öğrenci çalışma örnekleri (proje, rapor, sunum vb) sunulmuş mu?</li><li>➤ Öğrenci çalışmaları bu yetkinliklerin kazandırmakta mıdır? (Örn; stüdyo dersleri sonuçlarında mekana ilişkin soyut anlatımlar var mı?)</li></ul>

## 2.4.1.h. Peyzaj konstrüksiyonunda BT kullanımı, detay ve teknik çizimler ve maliyet analizi için CAD kullanımı, ihale belgelerini hazırlama becerisi kazandırmaktadır.

KANIT	KANITA İLİŞKİN SORULAR
İlgili dersler	<ul style="list-style-type: none"><li>➤ Peyzaj konstrüksiyonunda BT kullanımı, detay ve teknik çizimler ile maliyet analizi için CAD vb. öğreten dersler müfredatta var mı?</li><li>➤ Ders izlenceleri sunulmuş mu?</li><li>➤ Ders içerikleri uygun mu?</li></ul>
Öğrenci çalışmalarından örnekler	<ul style="list-style-type: none"><li>➤ Ölçütün karşılandığına dair öğrenci çalışma örnekleri (proje, rapor, sunum vb) sunulmuş mu?</li><li>➤ Öğrenci çalışmaları bu yetkinliklerin kazandırmakta mıdır? (Örn; stüdyo dersleri sonuçlarında mekana ilişkin soyut anlatımlar var mı?)</li></ul> <p><i>Not: TMMOB Peyzaj Mimamları Odası Proje Yaklaşık maliyet hesabı ve bu konudaki teknik altyapının varlığı öğrencilere aktarılıyor mu? Örnekler var mı?</i></p>



ArcGIS  
ProQGIS (açık kaynak)  
MapInfo  
GRASS GIS



### AI in Landscape Architecture

Possible AI Disruptions to Landscape Architecture	Landscape Design Process										Aspects of Design			
	Analysis	Site Assessment	Site Planning	Concept Dev.	Master Planning	Site Development	Construction	Post-Occupancy	Performance	Site Use/Value	Design	Formal/Regulatory	Materiality	Contextual
Expert Systems														
Robotics														
Machine Learning														
Neural Networks														
Fuzzy Logic														
NLP														
AI-adjacent tech														
Algorithmic Design														
BIM/ABM/IBM/etc														
Geodesign														



SketchUp  
Lumion  
Twinmotion  
Rhino + Grasshopper  
Blender  
3ds Max

## 2.5. PEYZAJ MİMARLIĞINDA MESLEK PRATİĞİ

İlgili kriterde Eksiklik için "E", Zayıflık için "Z", Kaygı için "K", Gözlem için "G", hiçbir yetersizlik ya da gözlem yoksa "+" kullanınız.	Bir Önceki Değerlendirme	Ön Görüş	1. Gün	2. Gün	Sonuç Bildirimi
<b>2.5. PEYZAJ MİMARLIĞINDA MESLEK PRATİĞİ</b>					
2.5.1. Program, planlama/tasarım bürolarında, fidanlıklarda, şantiyelerde ve kamu kurumlarında yaptıkları stajlarla, öğrencilere meslek pratiği ile ilgili yetkinlikler kazandırmaktadır.					
2.5.2. Program, biri bitki materyali ve uygulama, diğeri ise planlama/tasarım konusunda olmak üzere en az iki yaz stajı yaptırarak, öğrencilere mesleki uygulama becerileri kazandırmaktadır.					

## 2.5.1. Program, planlama/tasarım bürolarında, fidanlıklarda, şantiyelerde ve kamu kurumlarında yaptıkları stajlarla, öğrencilere meslek pratiği ile ilgili yetkinlikler kazandırmaktadır.

KANIT	KANITA İLİŞKİN SORULAR
İlgili dersler, Staj Defterleri, İşyeri Geri Bildirimleri	<ul style="list-style-type: none"><li>➤ Staj dersi ve/veya benzer meslek pratiği öğreten dersler müfredatta var mı?</li><li>➤ Ders izlenceleri sunulmuş mu?</li><li>➤ Ders içerikleri uygun mu?</li></ul>
Öğrenci Atölye / Söyleşi vb etkinlikler ve öğrenci çalışmalarından örnekler	<ul style="list-style-type: none"><li>➤ Ölçütün karşılandığına dair öğrenci çalışma örnekleri (proje, rapor, sunum vb) sunulmuş mu?</li><li>➤ Öğrenci çalışmaları bu yetkinliklerin kazandırmakta mıdır? (Örn; Staj öncesi ve sonrası öğrencilerin değerlendirme süreçlerine bakarak program çıktılarına uygun kazanım elde ediliyor mu?)</li></ul> <p><i>Not: Staj defterleri ve staj süreci kanıt olarak incelenebilir. Yıllar içinde stajyer ve öğrenilen konulara ilişkin kazanımlar konusunda kanıtlar değerlendirilebilir.</i></p>

## 2.5.2. Program, biri bitki materyali ve uygulama, diğeri ise planlama/tasarım konusunda olmak üzere en az iki yaz stajı yaptırarak, öğrencilere mesleki uygulama becerileri kazandırmaktadır.

KANIT	KANITA İLİŞKİN SORULAR
İlgili dersler, Staj Defterleri, İşyeri Geri Bildirimleri	<ul style="list-style-type: none"><li>➤ Peyzajın çok katmanlı yapısını öğreten dersler müfredatta var mı?</li><li>➤ Ders izlenceleri sunulmuş mu?</li><li>➤ Ders içerikleri uygun mu?</li></ul>
Öğrenci Atölye / Söyleşi vb etkinlikler ve öğrenci çalışmalarından örnekler	<ul style="list-style-type: none"><li>➤ Ölçütün karşılandığına dair öğrenci çalışma örnekleri (proje, rapor, sunum vb) sunulmuş mu?</li><li>➤ Öğrenci çalışmaları bu yetkinliklerin kazandırmakta mıdır? (Örn; staj yönetmeliği vb programa özel içerik barındırıyor mu?)</li></ul> <p><i>Not: Staj yönetmeliği vb programa özel içerik barındırıyor mu?</i></p>

## DERS BİLGİ FORMU



ENSTİTÜ/FAKÜLTE/YÜKSEKOKUL:

BÖLÜM:

ANA BİLİM DALI / ANA SANAT DALI / PROGRAM:

### DERS BİLGİLERİ

Adı	Kodu	Dili	Türü Zorunlu/ Seçmeli	Yarıyıl	T+U Saati	Kredisi	AKTS

Ön Koşul Dersleri

Ders Sorumluları

Ders Sorumlu Yardımcıları

Dersin Amacı

- Program çıktlarıyla tutarlı olarak dersin amacı belirlenmiş mi?
- Dersin amacını bir cümleyle ifade edilmiş mi?

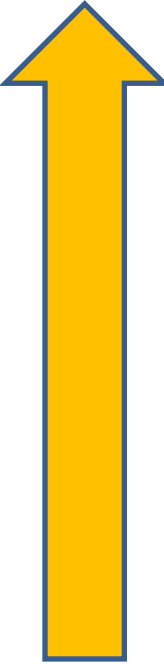
Dersin Öğrenme Çıktıları

**Dersin Amacı**

**Dersin Öğrenme Çıktıları**

2. DİSİPLİNE ÖZGÜ ÖLÇÜTLER .....	8
Ölçüt 2.1 Peyzaj Mimarlığı Kuramı ve Metodolojisi .....	8
Ölçüt 2.2 Planlama, Tasarım, Yönetim.....	8
Ölçüt 2.3 Yapısal ve Bitkisel Malzeme .....	10
Ölçüt 2.4 Peyzaj Mimarlığında Bilgi Teknolojileri .....	10
Ölçüt 2.5 Peyzaj Mimarlığında Meslek Pratiği .....	11

- Öğrenme çıktıları bir dersle ilgili olarak yazılır.
- Öğrenme çıktıları dersin sonunda öğrencilerin sahip olması gereken özellikleri ifade eder.
- Öğrenme çıktıları planlı, düzenli öğrenme-öğretme yaşantıları yoluyla bireylere kazandırılması düşünülen bilgiler, yetenekler, beceriler, tutumlar, ilgiler ve alışkanlıkların ifadesidir.



- Öğrenme çıktıları yazılırken PEMDER'in disipline özgü kriterlerine özellikle alt başlıkların dikkat edilmesi önerilmektedir.

## ÖĞRENME ÇIKTILARI YAZMA KURALLARINA DİKKAT EDİLMİŞ Mİ?

- Öğrenme çıktılarının sonuna “bilgisi, becerisi, gücü, yeteneği, oluş, farkındalık, hoşgörülük” gibi sözcüklerden biri getirilmiş mi? ya da program çıktısı “...-ebilme” ifadesi ile sonlandırılmış mı?
- “Öğrenci, dersin sonunda hangi bilgi, beceri ya da tutumlara sahip olmalıdır?” sorusunun yanıtı öğrenme çıktılarına yansıtılmış mı?

**G**özlenebilir ve ölçülebilir fiiller kullanılmış mı?

- , “...çizebilme, ...gösterebilme, ...problem çözebilme, ...açıklayabilme, ...örnek verebilme, ...hatırlayabilme, ...tasarlayabilme, ...uygulayabilme, ...eleştirebilme, ...karşılaştırabilme, ...çalıştırabilme, listeleyebilme, ...kullanabilme” gibi

## **P**ROGRAM VE ÖĞRENME ÇIKTILARI İLİŞKİSİ

- Öğrenme çıktılarını yazdıktan sonra, her bir öğrenme çıktısının hangi program çıktısı/çıktılarıyla ilişkili olduğu belirlenmiş midir?
- Bu süreç, ilgili dersin programa nasıl katkıda bulunduğunu görmemize ya da dersin programa olan katkısını artırmak için dersin amacını ve öğrenme çıktılarını gözden geçirmenize yardımcı olacaktır.

## DERSLER VE PROGRAM ÇIKTILARI

- Eğitim planında yer alan bütün ders ve etkinliklerin öğrenme çıktıları hazırlandıktan sonra her bir dersin hangi program çıktılarını sağladığını gösteren bir matris hazırlanmalıdır. Böylece program çıktılarının ders öğrenme çıktıları ile karşılanıp karşılanmadığı kontrol edilmelidir.
- PROGRAM DEĞERLENDİRİCİ TRAFINDAN HER BİR DERSİN PROGRAM ÇIKTISINI NE DERECEDE ETKİLEDİĞİ BU MATRİSLE İZLENECEKTİR.

DERS	PROGRAM ÇIKTILARI												
	PÇ1	PÇ2	PÇ3	PÇ4	PÇ5	PÇ6	PÇ7	PÇ8	PÇ9	PÇ10	PÇ11	PÇ12	PÇ13
Ders A	x			x			x		x		x		x
Ders B			x			x		x		x		x	
Ders C	x				x					x		x	
Ders D		x						x					
Ders E		x		x						x			
Ders F	x		x		x		x		x		x	x	
Ders G		x											x
Ders H		x	x		x			x		x			
Ders I	x				x	x		x			x		
Ders J		x							x	x			x

## Program ve Öğrenme Çıktıları İlişkisi\*

Ders Öğrenme Çıktıları	Program Çıktıları									
	PÇ1	PÇ2	PÇ3	--						
ÖÇ1										
ÖÇ2										
ÖÇ3										
ÖÇ4										

Dersin Öğrenme Çıktıları	ÖÇ X PÇ
ÖÇ 1. Mimarlık kavramı ve çeşitli boyutlarını açıklayabilme	PÇ 11
ÖÇ 2. Mimarlığın tarihsel süreçteki gelişimini ve mekânlara yansımalarını analiz edebilme	PÇ 11
ÖÇ 3. Mimari tasarım sürecinin basamaklarını ve çıktılarını açıklayabilme	PÇ 1
ÖÇ 4. Ölçek bilgisi gerektiren problemleri çözebilme	PÇ 1
....	....

## 1.3.1. Programın Öğretim Planı (Müfredat)

1.3.1.2 Öğretim planının, öğrenciyi meslek kariyerine veya aynı disiplinde öğretimini sürdürmeye nasıl hazırladığını, program öğretim amaçlarına ve program çıktılarına erişimi nasıl desteklediğini açıklayınız. Burada, **öğretim planında yer alan her dersin, program öğretim amaçları ve program çıktıları bileşenlerine katkılarını gösteren bir çizelge kullanılması önerilir.** Program çıktılarının her biri için, o çıktıyı tüm öğrencilere edindirmek amacıyla programda kullanılan yaklaşım ve uygulamaları ayrıntılı olarak açıklayınız.



1.3.1.4 Öğretim planının **DİSİPLİNE ÖZGÜ YETKİNLİKLERİ** içerdiğini gösteriniz.

1.3.1.5 Öğretim planında yer alan tüm derslerin (bölüm dışı dersler dahil) izlencelerini, belirtilen formata uygun olarak, Ek I.1'de veriniz.

**DERS İZLENCELERİ BÖLÜM VE BÖLÜM DIŞINDAN GELEN ÖĞRETİM ÜYELERİ TARAFINDAN BELİRLENEN PROGRAM ÇIKTILARINA UYGUN OLARAK, ÖĞRETİM ÇIKTILARI VE ÖĞRETİM AMAÇLARI DİSİPLİNE ÖZGÜ ÖLÇÜTLERİ KARŞILAYACAK ŞEKİLDE GÜNCELLENMELİDİR.**

TÜM ÖĞRETİM ÜYELERİ SÜRECE DAHİL EDİLMELİDİR.

**Çizelge 1.2.7 - 2. Program Çıktıları ile Disipline Özgü Ölçütler Arasındaki İlişki Matrisi**

		PÇ.1	PÇ.2	PÇ.3	PÇ.4	PÇ.5	PÇ.6	PÇ.7	PÇ.8	PÇ.9	PÇ.10	PÇ.11	PÇ.12
2.1. Peyzaj Mimarlığı Kuramı ve Metodolojisi													
2.2. Planlama, Tasarım, Yönetim	(a) Peyzaj Planlama, Peyzaj Tasarımı, Peyzaj Yönetimi												
	(b) Kentsel açık ve yeşil alan planlama ve politikası												
	(c) Kültürel peyzajların korunması ve yönetimi												
	(d) Altyapı projelerinin planlanması, tasarımı ve çevresel etkileri												
2.3. Yapısal ve Bitkisel Malzeme	(a) Yapısal malzeme ve yapım teknikleri												
	(b) Bitkisel malzeme ve ekoloji												
2.4. Peyzaj Mimarlığında Bilgi Teknolojileri													
2.5. Meslek Pratiği													

# Hangi derslerimizin hangi program çıktıları desteklediğini bilmemiz önemlidir

Çizelge 1.2.7 - 2. Program Çıktıları ile Disiplin

		PÇ.1	PÇ.2	PÇ.3
2.1. Peyzaj Mimarlığı Kuramı ve Metodolojisi				
2.2. Planlama, Tasarım, Yönetim	(a) Peyzaj Planlama, Peyzaj Tasarımı, Peyzaj Yönetimi			
	(b) Kentsel açık ve yeşil alan planlama ve politikası			
	(c) Kültürel peyzajların korunması ve yönetimi			
	(d) Altyapı projelerinin planlanması, tasarımı ve çevresel etkileri			
2.3. Yapısal ve Bitkisel Malzeme	(a) Yapısal malzeme ve yapım teknikleri			
	(b) Bitkisel malzeme ve ekoloji			
2.4. Peyzaj Mimarlığında Bilgi Teknolojileri				
2.5. Meslek Pratiği				

Program Çıktıları	Dersler
PÇ 1. Ekolojik yaklaşımı temel alan teorik bilgileri kullanarak doğal ve kültürel peyzajların planlanması, tasarlanması, korunması ve yönetimi için plan / proje üretme ve uygulama becerisine sahiptir	Temel Tasarım, Mimarlık Bilgisi, Proje I, Proje II, Proje III, Proje IV, Peyzaj Mühendisliği
PÇ 2. Peyzajı, onarım ve mühendislik alanlarındaki teorik bilgilerini kullanarak ekolojik yaklaşımla analiz eder; bu alanlarda öneriler üretir ve uygular	Peyzaj Onarım Tekniği, Peyzaj Mühendisliği, Çım Alanlar, Proje III
PÇ 3. Çevresel ve toplumsal sürdürülebilirlik ilkeleri ve standartları çerçevesinde çevre sorunları ile doğal afetlerle ilgili konularda çok boyutlu bilgi ve kavrayışa sahiptir	Proje III
PÇ 4. Peyzajın planlanması, tasarımı, korunması ve yönetimi çalışmalarının gerektirdiği yapısal ve bitkisel materyalleri tanır ve kullanır	Malzeme Bilgisi, Bitki Materyali II, Bitki Materyali III, Proje I, Peyzaj Onarım Tekniği, Proje II, IV, Çım Alanlar, Proje
PÇ 5. Peyzajın planlanması, tasarımı, korunması ve yönetimi çalışmalarının gerektirdiği çağdaş araç, teknik ve teknolojileri kullanır	Kaynak Analizi, Proje I, II, Proje IV
PÇ 6. Alanıyla ilgili mevzuata hâkim olur ve çalışmalarında etik ilkeler ve toplumsal sorumluluk bilinciyle hareket eder	Kariyer Planlama, Mimarlık Bilgisi
PÇ 7. Bilgiye ulaşma ve problem çözümünde analitik ve diyalektik düşünür, düşüncelerini yazılı, sözlü ve görsel olarak aktarır; bilgiyi nicel ve nitel verilerle destekleyerek uzman olan ve olmayan kişilerle paylaşır	Kariyer Planlama, Temel Tasarım, Tophuma Hizmet Uygulamaları, Proje I, Proje II, Proje IV
PÇ 8. Çalışmalarında bağımsız davranabilir ve inisiyatif kullanabilir; disiplin içi ve disiplinler arası takım çalışmalarına katkı sunar	Tophuma Hizmet Uygulamaları, Proje I, Proje II, Proje III, Proje IV, Malzeme Bilgisi
PÇ 9. Toplumsal sorumluluk bilinci ile yaşadığı sosyal çevre için proje üretir, uygular ve toplumun bilinçlenmesine katkıda bulunur	Tophuma Hizmet Uygulamaları
PÇ 10. Yaşam boyu öğrenmenin ve kendini geliştirmenin önemini benimseyerek, alanındaki ulusal ve uluslararası gelişmeleri takip etmek ve iletişim kurmak için, en az bir yabancı dilden yararlanır ve bilgi-iletişim teknolojilerini kullanır	Diploma Tezi
PÇ 11. Peyzajın çok katmanlı yapısı bağlamında meslek alanının coğrafi, tarihsel, toplumsal ve kültürel bağlam içindeki yerine ilişkin bilgiye sahiptir	Mimarlık Bilgisi, Peyzaj Mimarlığı Temel İlkeleri, Kaynak Analizi, Proje III, Peyzaj Planlama
PÇ 12. Sosyal ve kültürel haklara saygı duyarak doğal çevrenin ve kültürel mirasın korunmasında gerekli duyarlılığı gösterir ve bu bilinçle hareket eder	Peyzaj Mimarlığı Temel İlkeleri, Kaynak Analizi, Peyzaj Planlama

## 2.2. Planlama, Tasarım, Yönetim

### (a) Peyzaj Planlama, Peyzaj Tasarımı, Peyzaj Yönetimi

2.2.1 Yaratıcılık gerektiren ve bu yaratıcılığın peyzajın gelişimi için iyi özümler sunmanın yanı sıra süreçleri yönetme konusunda da söz konusu olduğu planlama, tasarım ve yönetim yetkinlikleri stüdyo çalışmalarıyla ve proje temelli olarak kazandırılmalıdır.

### Gösterge

- Stüdyo dersleri sonucunda güncel yaklaşımların kullanılıyor olması ve planlama ve tasarım çözümlerine yansıtılması

### Kanıt

- İlgili derslerin öğrenim çıktıları
- Stüdyo dersleri sonuçlarında mekana ilişkin farklı öğrenciler tarafından farklı amaçlı çözümlerin ortaya konulması

**DİKKAT:** Müfredattaki derslerin öğrenme çıktılarını yazarken disipline özgü kriterlerle doğrudan ya da dolaylı bağlantıların kurulması burada işimizi kolaylaştırmaktadır

Öğretim planının DİSİPLİNE ÖZGÜ YETKİNLİKLERİ içerdiğini gösteriniz.

DERSLER	DİSİPLİNE ÖZGÜ YETKİNLİKLER				
	DÖY1	DÖY2	DÖY3	DÖY4	DÖY5
Genel Botanik	X				
Matematik					
Peyzaj Mimarlığına Giriş	X				
Grafik Tasarım	X	X			
Temel Tasarım	X	X			
Türk Dili					
Yabancı Dil (İngilizce) I					
Atatürk İlkeleri ve İnkılap Tarihi I**					
Şehir ve Bölge Planlama	X	X			
Mimarlık Bilgisi	X	X			
Üniversite Seçmeli Ders 1					
Temel Bilgi Teknolojileri				X	
Perspektif Çizim Tekniği	X	X			
Peyzaj Mimarlığı Eskiz ve Çizim Tekniği	X				
Peyzaj Sanat Tarihi	X				
Peyzaj Ekolojisi	X		X		
Genel Toprak Bilgisi	X		X		
Türk Dili II					
Yabancı Dil (İngilizce) II					
Atatürk İlkeleri ve İnkılap Tarihi II**					
Harita ve Topoğrafya Bilgisi	X				
Üniversite Seçmeli Ders 2					
Peyzaj Stüdyo I		X			
Bitki Tanıma ve Değerlendirme I	X		X		
Yer Örtücüleri ve Mevsimlik Çiçekler	✓		✓		
Bilgisayar Destekli Tasarım I					
Peyzaj Malzeme Bilgisi			X		

Disipline özgü yetkinlikler alt başlıklarına ayrılarak bu çizelge oluşturulursa daha detaylı olacaktır...

## Çizelge 2.2 - 1. Disipline Özgü Ölçütleri Sağlama Durumunu Gösteren Kanıtlar

### 2.1. PEYZAJ MİMARLIĞI KURAMI VE METODOLOJİSİ DİSİPLİNE ÖZGÜ ÖLÇÜTLER

2.1.1. Peyzaj Mimarlığı programları, peyzajın çok katmanlı yapısının (jeomorfoloji, bitki örtüsü, arazi deseni gibi somut unsurların yanı sıra mekâna ilişkin soyut anlatımlar ve semboller) öğretimini kapsamalıdır.

- i. Peyzaj Mimarlığı eğitimi sadece doğa bilimleri, sosyal bilimler, sanat ve insani bilimler gibi çeşitli disiplinlerin peyzaja yaklaşımlarının öğretimini değil, bireylerin, grupların ve toplumun peyzajı neden değiştirmek ve yeni peyzajlar oluşturmak istediklerini sorgulayan bir öğretimi kapsamalıdır.

	Ders adı	Gösterge	Kanıt
1. sınıf	Peyzaj Mimarlığı Temel İlkeleri	PÇ 11. Peyzajın çok katmanlı yapısı bağlamında meslek alanının coğrafi, tarihsel, toplumsal ve kültürel bağlam içindeki yerine ilişkin bilgiye sahiptir.	<p>PMTİ211K1. Dersin öğrenim çıktıları:</p> <p>ÖÇ 1. Doğal sistemin (doğal bileşenler, süreçler ve karakteristiklerin), insanlık tarihinin ve bu kapsamda kültürel sistemin (kültürel bileşenler, süreçler ve karakteristiklerin) tanıtımı</p> <p>ÖÇ 2. Peyzaj kavramı ve boyutlarının tanıtılması, fiziksel çevreye peyzaj bağlamında yaklaşım</p> <p>ÖÇ 3. Peyzaj Mimarlığının dünyada ve ülkemizdeki tarihi gelişimi ve felsefesi</p> <p>ÖÇ 4. Meslek disiplininin planlama-tasarım-koruma-onarım-yönetim faaliyet alanlarının tanıtılması</p> <p>ÖÇ 5. Günümüzün sosyo - ekolojik sorunları karşısında, bireysel ve disiplinlerarası çalışmalar kapsamında Peyzaj Mimarlığı meslek disiplininin yeri ve işlevselliğinin değerlendirilmesi</p> <p>PMTİ211K2. Peyzajın tanımı, içeriği ve katmanlı yapısı hk. 2020 yılına ait ders notu</p> <p>PMTİ211K3. Meslek disiplininin yeri ve önemi hk. 2020 yılına ait ders notu</p> <p>PMTİ211K4. Peyzajın tanımı, içeriği, katmanlı yapısı ve meslek disiplininin yeri konularını içeren 2021 yılına ait dönem içi sınav kağıdı</p> <p>PMTİ211K5. Peyzajın tanımı, içeriği, katmanlı yapısı ve meslek disiplininin yeri konularını içeren 2020 yılına ait dönem içi sınav kağıdı</p>

Hiyerarşik bir sistem kurulması her zaman için tercih edilmekte, disipline özgü kriterlerin hangi derslerde, nasıl ortaya konulduğunu kolaylaştırmaktadır. Bu kısımda özellikle Özel sektörden gelen program değerlendiricilerin kanıtların geçerliliği konusunda değerlendirmeler yaptığı unutulmamalıdır

**Çizelge 2.2 - 1. Disiplin Özgü Ölçütleri Sağlama Durumunu Gösteren Kanıtlar (Devam)**

Ders adı	Gösterge	Kanıt
3. sınıf Kırsal Rekreasyon Alan Planlama	PÇ 1. Ekolojik yaklaşımı temel alan teorik bilgileri kullanarak doğal ve kültürel peyzajların planlanması, tasarlanması, korunması ve yönetimi için plan / proje üretme ve uygulama becerisine sahiptir.  PÇ 11. Peyzajın çok katmanlı yapısı bağlamında meslek alanının coğrafi, tarihsel, toplumsal ve kültürel bağlam içindeki yerine ilişkin bilgiye sahiptir.  PÇ 12. Sosyal ve kültürel haklara saygı duyarak doğal çevrenin ve kültürel mirasın korunmasında gerekli duyarlılığı gösterir ve bu bilinçle hareket eder.	KIRAP222K1. Öğrenme Çıktıları ÖÇ 1. Kırsal alanların doğa koruma ve rekreasyon planlaması açısından önemi ve özelliklerini açıklayabilme ÖÇ 2. Bir alanın rekreasyonel potansiyelini etkileyen faktörleri analiz edebilme ÖÇ 3. Ülkemizde ve yurt dışında kırsal rekreasyon alanlarına yönelik planlama çalışmalarında kullanılan peyzaj değerlendirme yöntemlerini açıklayabilme ÖÇ 4. Kırsal rekreasyon alanı tipleri ile içerik ve özelliklerini ayırt edebilme KIRAP222K2. "Kırsal Rekreasyon Alan Planlaması" adlı ders notları KIRAP222K3. "Kavramsal Çerçeve" başlıklı ders sunumu bölümü KIRAP222K4. Sınıf İçi Çalışması - Kentsel ve Kırsal Rekreasyon Alanlarının Karşılaştırıldığı Münazara Yarışması Şartnamesi KIRAP222K5. Sınıf İçi Çalışması - "Bir Alanın Rekreasyon Potansiyelini Etkileyen Faktörler Nelerdir?" konulu beyin fırtınası çalışması KIRAP222K6. Sınıf İçi Çalışması - "Bir (Kırsal) Alanın Rekreasyon Potansiyelini Etkileyen Faktörler" başlıklı ders sunumu bölümü KIRAP222K7. "Rekreasyonel Yöndem Peyzaj Değerlendirmeye Yönelik Yöntemsel Çalışmalar" başlıklı ders sunumu bölümü KIRAP222K8. "Piknik Alanları" başlıklı ders sunumu bölümü KIRAP222K9. "Kamping Alanları" başlıklı ders sunumu bölümü KIRAP222K10. "Karayolu Rekreasyon Alanları" başlıklı ders sunumu bölümü KIRAP222K11. Ara Sınav Uygulama Yönergesi (2020 - 2021) KIRAP222K12. Öğrenme Çıktıları x Ara Sınav Soruları İlişkisi (2020 - 2021) KIRAP22 İlişkisi (20

Hiyerarşik bir sistem kurulması her zaman için tercih edilmekte, disipline özgü kriterlerin hangi derslerde, nasıl ortaya konulduğunu kolaylaştırmaktadır. Bu kısımda özellikle Özel sektörden gelen program değerlendiricilerin kanıtların geçerliliği konusunda değerlendirmeler yaptığı unutulmamalıdır



PEYZAJ MİMARLIĞI EĞİTİM VE BİLİM DERNEĞİ

# PAK AKREDİTASYON

KURUM BİLGİLENDİRME TOPLANTISI  
12 Aralık 2025

Sunum: Doç.Dr. Mustafa Artar